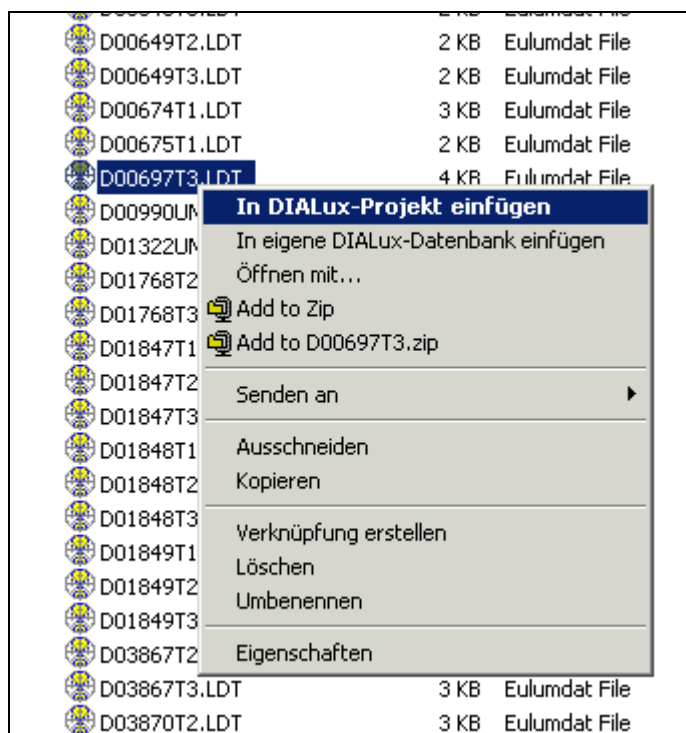


## Verwendung von Eulmdat Dateien (LDT) in DIALux

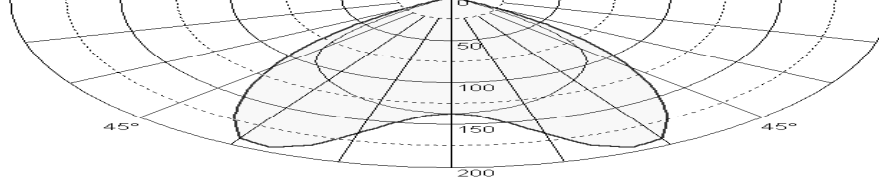
1. Kopieren Sie die LDT-Dateien in einen beliebigen Ordner auf Ihrer Festplatte.
2. Einbindung dieser LDT-Dateien in DIALux
  - a) Starten Sie das DIALux Programm.  
Öffnen Sie nun den Ordner, in denen sich die LDT-Dateien befinden.  
Markieren Sie nun die entsprechende LDT-Datei.

Entweder Sie ziehen die LDT-Datei per **<Drag&Drop>** ins DIALux oder Sie drücken die rechte Maustaste – dort erscheint der Eintrag **<In DIALux Projekt einfügen>**



- b) Starten Sie das DIALux Programm.  
Wählen Sie die Registerkarte **<Leuchtauswahl>**.

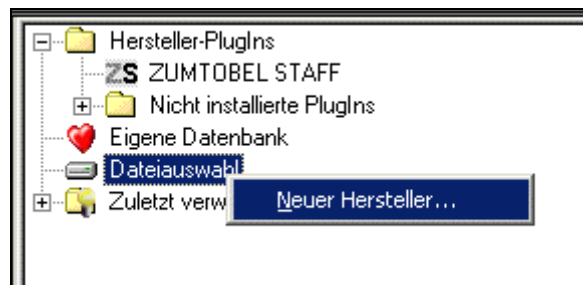




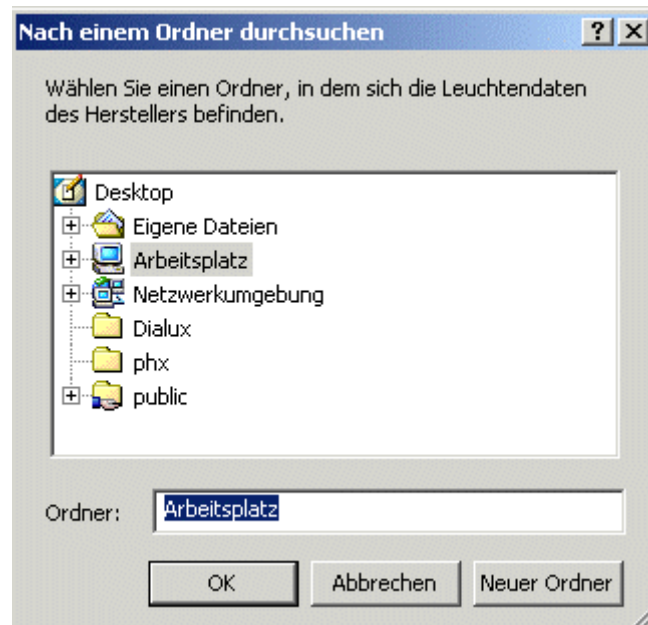
Oder bei **<The Guide>** - **<Leuchten auswählen>**

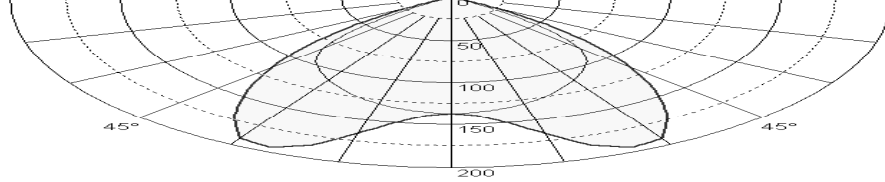


Dort müssen Sie den Eintrag **<Dateiauswahl>** markieren.  
Rechte Maustaste drücken – und **<Neuer Hersteller>** anlegen.

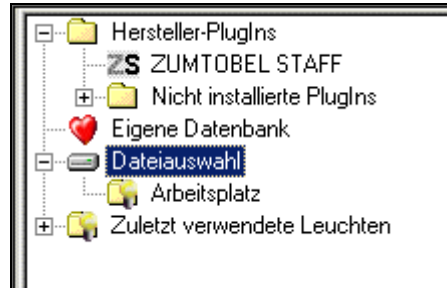


Wählen Sie nun den Ordner, in dem sich die LDT-Dateien befinden.



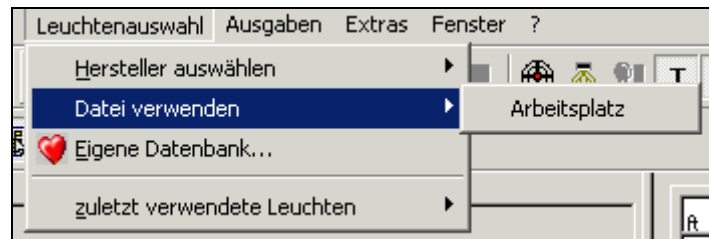


Nun wird ein Eintrag von diesem Ordner , unter **<Dateiauswahl>** angelegt.



Aus diesem Ordner können Sie nun die entsprechenden LDT-Dateien in Ihr Projekt einfügen (siehe 2a).

Nachdem der Ordner angelegt wurde, erscheint der Ordner auch unter dem Menu **<Leuchtauswahl>** / **<Datei verwenden>** auf.



Aus diesem Ordner können Sie nun ebenfalls die entsprechenden LDT-Dateien in Ihr Projekt einfügen (siehe 2a).